



# PUBLICATION ET DIFFUSION AUTOMATISEE DOCUMENTATION TECHNIQUE DETAILLEE

## SOMMAIRE

1. Présentation .....	3
2. Architecture détaillée .....	3
3. Les objectifs recherchés.....	4
3.1. Automatisation, Push et Pull.....	4
3.2. Diffusion et Personnalisation de l'information partagée .....	4
3.3. Planification des ressources.....	5
3.4. Extraction et mise en ligne .....	5
3.5. Optimisation du nombre d'exécutions.....	6
4. Planification.....	7
4.1. Définition .....	7
4.2. Possibilités offertes .....	7
4.3. Précisions sur les fichiers de données générés.....	8
4.4. Exemples d'utilisations .....	9
Mise à disposition de statistiques au format CSV.....	9
5. Interrogations .....	10
5.1. Définition de la présentation cible de l'exécution. ....	10
5.2. Définition des paramètres temps, et autres filtres.....	10
6. Abonnements .....	11
7. Journal .....	12

## 1. PRESENTATION

Les différentes restitutions mises en œuvre grâce à la solution de Business Intelligence web Latitudes-B.I sont publiées au sein de la plate-forme décisionnelle d'entreprise, et rendues disponibles à des fins de consultation dynamique.

Pour permettre cependant un pilotage efficace, ces éléments doivent être :

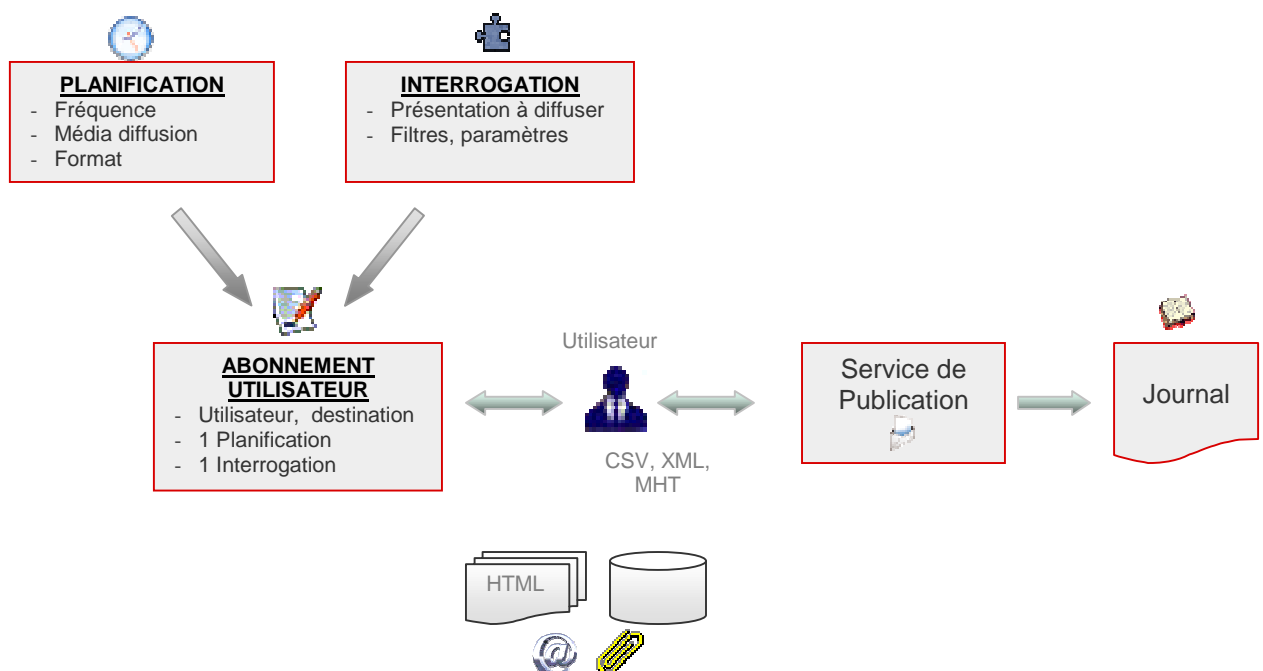
- Etablis à fréquence fixe, suivant des règles de construction fiables et invariables
- Distribués à de multiples utilisateurs, sous différents formats
- Contenir les indicateurs et informations personnalisés en fonction du profil des destinataires.

L'information analytique diffusée permet ainsi de fédérer les différents utilisateurs autour d'un objectif commun d'entreprise.

Ce document détaille l'architecture ainsi que les différents éléments constitutifs du module de publication de Latitudes-B.I, solution de reporting et d'analyse décisionnelle web.

Latitudes-B.I est l'unique outil décisionnel 100% web, dont l'ensemble des fonctionnalités (accès aux données, requêtes, mise en forme) est accessible au travers d'un navigateur. Cet aspect majeur de l'architecture d'une plate-forme décisionnelle Latitudes-B.I, est un facteur d'amélioration conséquent des processus de diffusion et de mise en ligne d'informations de pilotage.

## 2. ARCHITECTURE DETAILLEE



Le service de publication comprend :

- Des modèles de **planification**, déterminant la [fréquence, le média et le format](#) de la présentation à diffuser.
- La définition d'**interrogations**, associant à la présentation à diffuser, des [paramètres Temps dynamiques](#) (mois en cours, semaine précédente ...)
- Des **abonnements** d'utilisateurs, associant un modèle de planification et une interrogation à [destination](#) d'un acteur ou groupe d'acteurs.
- Un **journal**, retraçant toute exécution et diffusion.

### 3. LES OBJECTIFS RECHERCHES

#### 3.1. Automatisation, Push et Pull

L'automatisation contribue à la fiabilisation des résultats diffusés. Les rapports et tableaux à mettre en œuvre sont définis une première fois. Leur exécution est ensuite programmée à fréquence fixe. Tout risque d'oubli d'exécution tardive, ou de non diffusion est écarté.

La diffusion peut s'effectuer différemment suivant les objectifs recherchés :

- **PUSH** : L'utilisateur consulte sa présentation Off-line et n'encombre pas le serveur http Latitudes-B.I.
- **PULL** : L'utilisateur reçoit un lien Url, et est invité à exécuter 'On-Line' la présentation, ce qui garantit la fraîcheur des résultats obtenus.

Grâce aux Entité Composites (mise en œuvre de requêtes basées sur les résultats d'autres requêtes) Latitudes-B.I permet l'exécution automatisée en cascade permettant ainsi de multiples extractions combinées.

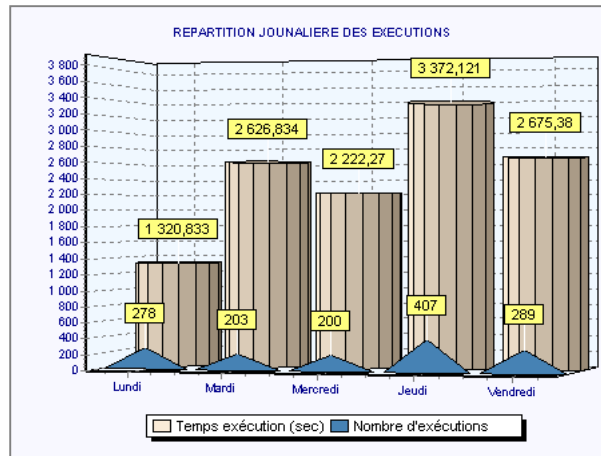
#### 3.2. Diffusion et Personnalisation de l'information partagée

Afin d'impliquer chaque acteur de l'organisation à la poursuite d'objectifs communs, les présentations sont diffusées à de multiples utilisateurs avec un contenu personnalisé.

La personnalisation tient compte des droits de l'utilisateur, mais également de ses préférences (secteur géographique sur lequel il évolue, gamme de produits, étendue des données métriques qui l'intéressent ...)

Chaque utilisateur peut s'abonner seul à une diffusion automatisée, ne nécessitant pas l'intervention du service informatique.

### 3.3. Planification des ressources



L'exécution durant les heures creuses améliore les performances de votre système d'information.

Les rapports et tableaux sont exécutés puis diffusés vers les différents abonnés au format désiré.

En planifiant l'exécution des présentations répétitives (tableaux de bord quotidiens...) durant les

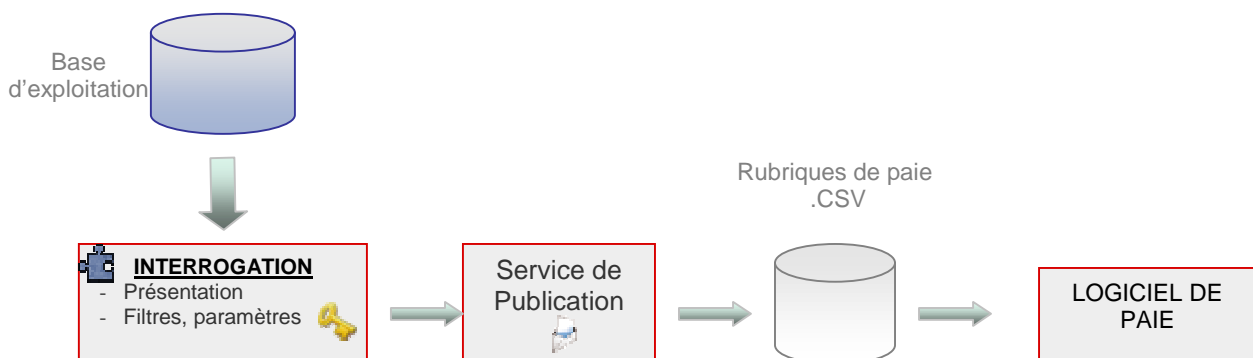
heures creuses, vous améliorez les temps d'accès et libérez des ressources pour le reporting au quotidien.

Un environnement de travail générique (l'entité 'Journal des exécutions') fournit le schéma des tables liées à la journalisation, et permet la mise en œuvre d'analyses avancées :

- Ventilation des exécutions par jour et tranche horaire
- Plan de charge quotidien
- Statistiques d'exécution par utilisateur, groupe d'utilisateur .....

### 3.4. Extraction et mise en ligne

Complémentaire au concept de diffusion automatisée, Latitudes-B.I permet la génération et la mise à disposition automatisée de fichiers d'extraction. Ces derniers, peuvent être déposés sur un serveur, afin d'alimenter d'autres applications tierces, comme illustré dans l'exemple ci-dessous :



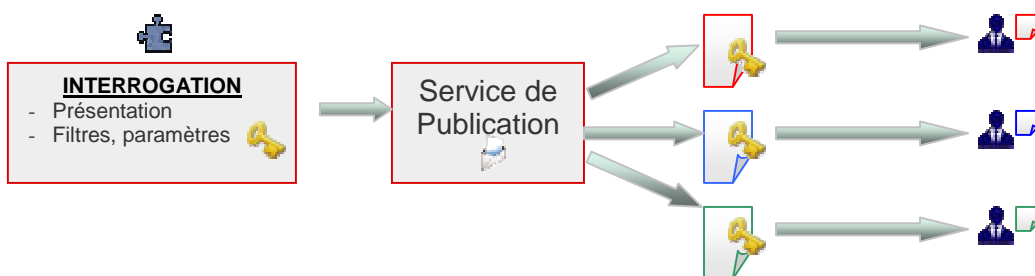
### 3.5. Optimisation du nombre d'exécutions

La restitution d'une présentation peut être constante ou variable en fonction des utilisateurs abonnés et des droits ou restrictions qui leurs sont associés.

Dans le premier cas, une exécution unique suffit pour diffuser ensuite le résultat à l'ensemble des utilisateurs abonnés :



Dans le second cas, le contenu de la présentation générée sera personnalisé en tenant compte des droits et restrictions de chaque acteur abonné :



Exécution personnalisée pour chaque utilisateur

## 4. PLANIFICATION

### 4.1. Définition

Les modèles de planification sont gérés par un profil Administrateur. De multiples modèles de planification peuvent être définis, chaque modèle aboutissant à un type d'exécution précis. Une planification est définie par le format de restitution du résultat désiré, ainsi qu'un média support de ce format.

Libellé	Message HTML par mail mensuel		
Résultat	Présentation	HTML	
Média	Courriel		
Fréquence	Heure	04h00	
	Périodicité	Mensuel	
	Délai	1	
	Type de jour	Mercredi	
	Numéro de jour	1	
	Libellé	Tous les mois à 04h00, le premier mercredi du mois	
	Date de référence	01/08/2005 08:00:00	
	Prochaine exécution	Mercredi 3 Août 2005 04:00:00	

Exemple : Le modèle ci-dessus génère une page HTML expédiée par mail à chaque abonné tous les premiers mercredi du mois.

### 4.2. Possibilités offertes

		M E D I A	
		Fichier	Courriel
R E S U L T A T	Présentation	Génère un fichier au format MHT.	Envoie à la liste des abonnés un courriel contenant la présentation générée au format HTML.
	Données	Génère un fichier de données au format choisi (CSV / XML).	Génère un fichier de données au format choisi (CSV / XML) et l'expédie par courriel à la liste des abonnés sous forme de pièce jointe.
	Lien	Génère une simple entrée dans le journal, permettant la re-exécution de la requête avec les valeurs de filtres de l'instant.	Expédie un courriel contenant le lien nécessaire à l'exécution de la présentation

### 4.3. Précisions sur les fichiers de données générés.

Le nom du fichier à générer est saisi manuellement. Une fois constitué, ce fichier est déposé dans un répertoire prédéfini dans les paramètres généraux de Latitudes-B.I (Lat\_publication.ini)

Latitudes-B.I offre la possibilité d'utiliser les paramètres :  
 <user> = nom du destinataire (un acteur défini dans Latitudes-B.I)  
 <date> = date au format AAAMMJJ

Ils permettent de personnaliser l'identification du fichier, ainsi qu'une gestion des versions générées.

Libellé	Fichier utilisateur daté CSV	
Résultat	Données	CSV
Média	Fichier	<date>_<user>
Fréquence	Heure	23:00
	Périodicité	Quotidien
	Délai	1
Libellé	Tous les jours à 23:00	
Date de référence	06/04/2005 23:00:00	
Prochaine exécution	Jeudi 7 Avril 2005 23:00:00	

Dans l'exemple ci-dessus, Latitudes-B.I génèrera un fichier nommé 20050704\_ADMIN.CSV dans le répertoire par défaut.

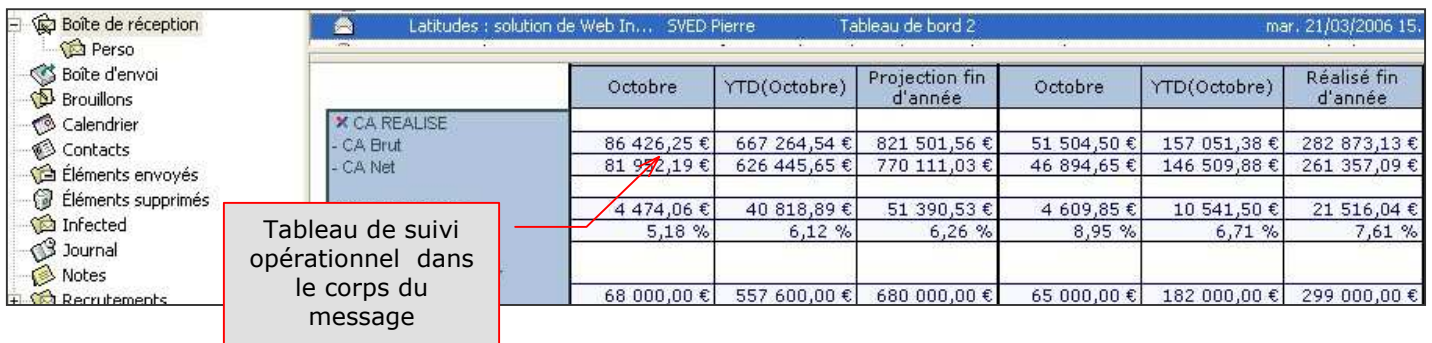
Ce paramétrage permet la comparaison ultérieure des données issues d'extractions successives.

Les fichiers générés peuvent le cas échéant, être téléchargés depuis le Journal d'exécutions sur le poste local (voir le [Chapitre Journal](#)).

#### 4.4. Exemples d'utilisations

Tableau de suivi expédié par mail à des directeurs régionaux.

Utilisation la plus classique. Elle permet d'expédier par mail à chaque utilisateur abonné la présentation générée. Cette dernière est alors contenue dans le corps du message.



	Octobre	YTD(Octobre)	Projection fin d'année	Octobre	YTD(Octobre)	Réalisé fin d'année
* CA REALISE						
- CA Brut	86 426,25 €	667 264,54 €	821 501,56 €	51 504,50 €	157 051,38 €	282 873,13 €
- CA Net	81 972,19 €	626 445,65 €	770 111,03 €	46 894,65 €	146 509,88 €	261 357,09 €
	4 474,06 €	40 818,89 €	51 390,53 €	4 609,85 €	10 541,50 €	21 516,04 €
	5,18 %	6,12 %	6,26 %	8,95 %	6,71 %	7,61 %
	68 000,00 €	557 600,00 €	680 000,00 €	65 000,00 €	182 000,00 €	299 000,00 €

Une organisation X produit et commercialise des produits alimentaires auprès de la grande distribution.

Ses clients, centrales d'achat, souhaitent obtenir de la part de leurs fournisseurs, des statistiques fin de période.

Ces dernières sont constituées d'une liste de valeurs au format CSV reprenant le détail de la fourniture sur la période. Le fichier généré est 'Poussé' vers une liste d'abonnés externes, partenaires de l'organisation.

Voici la planification correspondante, effectuée à partir des données de l'organisation X, à destination future d'un client :

Libellé	Fichier utilisateur daté CSV	
Résultat	Données	CSV
Média	Fichier	<date>_<user>
Fréquence	Heure	06:00
	Périodicité	Mensuel
	Délai	1
	Type de jour	Lundi
	Numéro de jour	1
	Libellé	Tous les mois à 06:00, le premier lundi du mois
Date de référence	06/04/2005 23:00:00	
Prochaine exécution	Lundi 2 Mai 2005 06:00:00	

NB : Les fichiers sont générés dans un répertoire par défaut, spécifié dans un fichier de paramètres. Il est cependant possible de préciser dans le formulaire de publication, un répertoire de destination particulier.

## 5. INTERROGATIONS

Paramétrée par l'administrateur Latitudes-B.I, une interrogation définit l'exécution d'une présentation en y associant différents filtres et des paramètres temporels (semaine en cours, année précédente ...)

L'opération se déroule en deux temps :

### 5.1. Définition de la présentation cible de l'exécution.

Présentation à exécuter.

Libellé :	Tableau de bord prospectif
Objet :	Tableau de bord 2
Lien :	PUBLICATION
Vers entité :	Direction Commerciale
Requête :	Tableau de Bord version 2
Présentation :	Tableau de bord V 4
Affichage du détail :	Non

### 5.2. Définition des paramètres temps, et autres filtres.

Clefs	Constantes
Dates jour	xxxxxxxxxxxx
Dates semaine	Restriction géographique
Dates mois	Année en cours
Dates année	<b>Mois en cours</b>
Clefs utilisateur	Code client Extranet

Opérations	
<input checked="" type="checkbox"/> Avec	Année = Année en cours
<input checked="" type="checkbox"/> Avec	Mois = Mois en cours

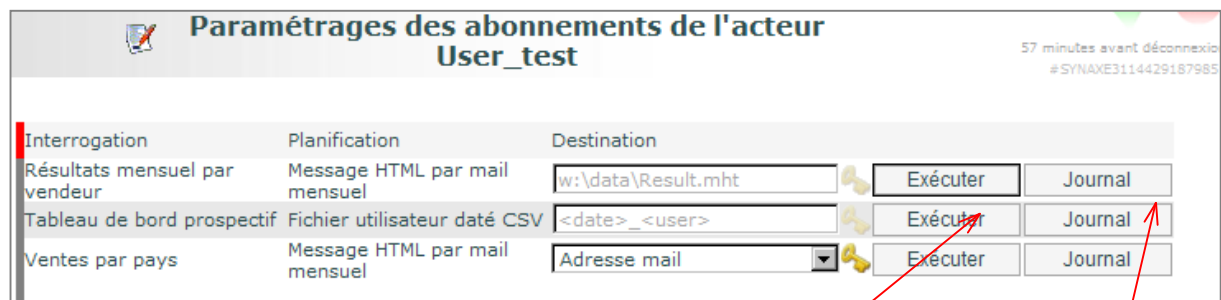
clefs

Notre tableau de bord s'exécute pour un mois et une année donnée. Ces deux paramètres sont valorisés ici par des clefs utilisateur dynamiques, qui récupèrent les valeurs respectives de l'année et du mois en cours.

## 6. ABONNEMENTS

Défini par l'Administrateur, un abonnement est constitué par l'association d'une **planification** et d'une **interrogation**.

Il est propre à un acteur ou un groupe d'acteurs.



Interrogation	Planification	Destination		
Résultats mensuel par vendeur	Message HTML par mail mensuel	w:\data\Result.mht	Exécuter	Journal
Tableau de bord prospectif	Fichier utilisateur daté CSV	<date>_<user>	Exécuter	Journal
Ventes par pays	Message HTML par mail mensuel	Adresse mail	Exécuter	Journal

Exécute l'interrogation

Accède au journal des exécutions de cette Interrogation

L'exemple ci-dessus définit les abonnements d'un utilisateur abonné à 3 interrogations :

### Résultats mensuels par vendeur.

L'interrogation est associée à une planification générant une page web au format MHT, publiée sur un serveur intranet W:\data\. Un lien depuis la page d'accueil Intranet permet d'accéder au détail des ventes réalisées la veille.

L'accès au journal permet d'effectuer un suivi des exécutions réalisées pour l'interrogation active. Il permet également dans le cas de génération de fichier, de télécharger ce dernier sur le poste local de l'utilisateur.

### Ventes par Pays

Il s'agit ici d'une interrogation qui sera exécutée et dont la présentation sera expédiée par mail à l'utilisateur.

Notez que l'adresse mail de l'utilisateur est définie par une **Clef** (variable dont la valeur est propre à l'utilisateur).

### Tableau de bord Prospectif

Cette interrogation générera un fichier au format CSV qui sera mis à disposition de l'utilisateur.

Le fichier sera nommé et daté grâce aux paramètres <date> et <user> de la planification. Il pourra là également, être téléchargé via le journal des exécutions sur le poste local utilisateur.

## 7. JOURNAL

L'ensemble de l'activité de diffusion est consignée dans le **Journal**.

Ce dernier, trace toute exécution et ses propriétés. Il conserve également le contexte d'exécution (valeur des filtres à cet instant). Il est accessible par tous les utilisateurs, quel que soit leur profil.

Journal de publication 60 minutes avant décon  
#SYNTAXE31144291

Présentation	Date	Média	Emplacement	Statut
<input type="checkbox"/> Tableau de bord V 4	13/07/2006 18:34:20	Fichier	Télécharger	
<input type="checkbox"/> Tableau de bord V 4	13/07/2006 17:46:44	Fichier	Télécharger	
<input type="checkbox"/> Tableau de bord V 4	13/07/2006 17:46:17	Fichier	Télécharger	
<input type="checkbox"/> Tableau de bord V 4	13/07/2006 17:31:45	Fichier	Télécharger	
<input type="checkbox"/> Tableau de bord V 4	13/07/2006 16:29:13	Fichier	Télécharger	
<input type="checkbox"/> Tableau de bord V 4	13/07/2006 15:25:57	Fichier	Télécharger	
<input type="checkbox"/> Tableau de bord V 4	20/02/2006 17:55:24	Fichier	Télécharger	
<input type="checkbox"/> Tableau de bord V 4	09/02/2006 19:19:17	Fichier	Télécharger	
<input type="checkbox"/> Tableau de bord V 4	09/02/2006 18:37:15	Courriel	20060101_ADMIN	addr:20060101_ADMIN
<input type="checkbox"/> Tableau de bord V 4	09/02/2006 17:51:51	Courriel	██████████@easyconnect.fr	
<input type="checkbox"/> Tableau de bord V 4	09/02/2006 17:50:07	Courriel	██████████@easyconnect.fr	
<input type="checkbox"/> Tableau de bord V 4	09/02/2006 17:48:15	Fichier	Télécharger	
<input type="checkbox"/> Tableau de bord V 4	09/02/2006 17:44:44	Fichier	Télécharger	
<input type="checkbox"/> Tableau de bord V 4	07/02/2006 12:48:54	Courriel	██████████@synaxe.com	

Le tableau de bord a été expédié par mail à l'adresse spécifiée : :.....@easyconnect

Fichier de valeurs (CSV ou XML) généré lors de l'exécution. Téléchargement sur le poste de l'utilisateur.

Exécution en erreur : demande d'envoi par Courriel, adresse mail de destination (addr) non valable (c'est un nom de fichier <date>\_<user> qui est spécifié à la place.

Pour chaque exécution, sont repris les données de Planification (date, heure, média ...) et d'interrogation (présentation ...)

La colonne 'Statut' affiche les éventuelles erreurs d'exécution

La colonne 'Emplacement' offre une possibilité de téléchargement du fichier généré sur le poste de l'utilisateur.